

Délégation IFREMER océan Indien Station de La Réunion

L'équipe d'exploitation du Système d'Information Halieutique

SIH
Système
d'Informations
Halieutiques



SITUATION DE LA PECHE A LA REUNION EN 2013





Ce document doit être cité de la manière suivante :

Observateurs du SIH :

Ce document a bénéficié de l'appui des équipes d'exploitation du SIH.

Les auteurs remercient les professionnels de la pêche et leurs représentants pour leur appui à la collecte de données.

Fiche Synthèse - Année 2013 - Réunion

Ce document est réalisé dans le cadre du projet « **Système d'Informations Halieutiques** » (SIH) de l'Ifremer, qui constitue le réseau d'observation des ressources halieutiques et des usages associés. Ce projet s'inscrit dans le programme Ifremer « Approche écosystémique de l'halieutique », qui vise à répondre à la mission de service d'intérêt public de l'Ifremer consistant à « connaître, évaluer et mettre en valeur les ressources des océans et permettre leur exploitation durable ». Outre la collecte des données pertinentes permettant l'analyse du secteur des pêches, le SIH a en charge l'élaboration d'indicateurs sur les flottilles de pêche et leur restitution sous forme de synthèses aux différents acteurs de la filière pêche (depuis la recherche jusqu'aux professionnels et gestionnaires) et du grand public.

Ce type de synthèses et restitutions est réalisé grâce à la mise en place d'une méthodologie standard de suivi des activités des navires, et à l'existence depuis 2001 d'un réseau d'observateurs Ifremer complété par des partenaires sous-traitants. L'adhésion des comités professionnels, l'accueil des marins enquêtés et la collaboration de la Direction des Pêches Maritimes et de l'Aquaculture (DPMA) sont par ailleurs précieux pour mener à bien ce projet.

Le présent document est une restitution globale des données disponibles au sein du SIH sur les navires de pêche français, et en particulier :

- le fichier « **Flotte de Pêche Communautaire** » (FPC), qui référence l'ensemble des navires de pêche professionnelle de la flotte française et leurs caractéristiques techniques (source : DPMA) ;
- les données du **flux déclaratif**, c'est-à-dire les déclarations de captures et d'effort de pêche des pêcheurs professionnels, issues des journaux de bord pour les navires de 10 mètres et plus et des fiches de pêche pour les navires de moins de 10 mètres (source : DPMA) ;
- les données de **ventes** (essentiellement des ventes en criée) des navires de pêche professionnelle (source : DPMA) ;
- les données **d'enquêtes « Activité »** réalisées chaque année par le réseau des observateurs du SIH pour l'ensemble des navires inscrits au fichier Flotte de Pêche Communautaire : ces enquêtes visent à reconstituer le **calendrier d'activité des navires**, sur une base mensuelle, à partir du flux déclaratif (journaux de bord, fiches de pêche et données de vente en criée) quand il existe, et au moyen d'enquêtes directes auprès des armateurs de ces navires et de leurs représentants professionnels. Chaque mois, le calendrier d'activité précise si le navire a été actif à la pêche, et si oui, les différents métiers pratiqués. Par « métier », on entend la mise en oeuvre d'un engin de pêche afin de capturer une ou plusieurs espèces cibles dans une zone de pêche donnée (source : Ifremer - DPMA) ;
- Les données d'observation des marées au débarquement permettent sur la base d'un plan d'échantillonnage de connaître les métiers pratiqués et reconstituer le déroulement de la marée (métiers, effort de pêche, captures et coûts associés) et de mesurer tout ou partie des captures de certaines espèces commerciales.

Les données collectées ont bénéficié d'un cofinancement de l'Union Européenne et de la DPMA.

Ce document correspond à un premier traitement des données de l'année de référence, et ne prétend pas rendre compte de l'ensemble des données disponibles.

Les indicateurs présentés portent sur une **photographie de la flotte de pêche en 2013** : ils synthétisent ainsi l'ensemble des données 2013 des navires présents sur la région **Réunion**.

NB : La totalité de leur activité de l'année est prise en compte, y compris lorsque le navire a passé une partie de l'année sur un autre secteur. Ceci peut expliquer la présence, dans cette fiche, de métiers, d'engins, d'espèces ou de ports d'exploitation que l'on ne rencontre généralement pas sur le secteur de la région Réunion.

Pour plus d'informations et d'autres fiches de synthèses :
<http://www.ifremer.fr/sih> - Rubrique "Les produits du SIH"

Contact du Système d'Informations Halieutiques :

harmonie@ifremer.fr

Votre contact local :

Hugues Evano - Ifremer La Réunion - Tél : 02 62 55 47 19 - Fax : 02 62 43 36 84 - Hugues.Evano@ifremer.fr

Présentation des navires français

Les chiffres clés de la région en 2013

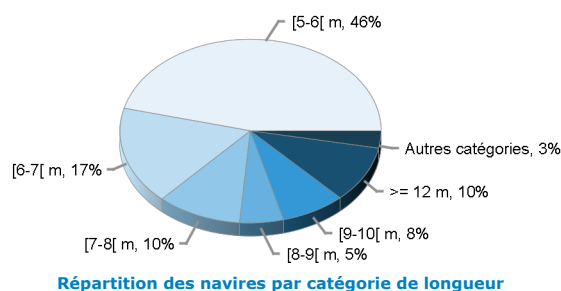
Caractéristiques techniques cumulées

Nombre de navires	Puissance totale (kW)	Jauge totale (U.M.S.)	Nombre de marins *
239	31 078	7 415	367

* Nombre approximé à partir du nombre moyen de marins présents à bord des navires les mois où ces derniers sont actifs.

Caractéristiques techniques du navire moyen

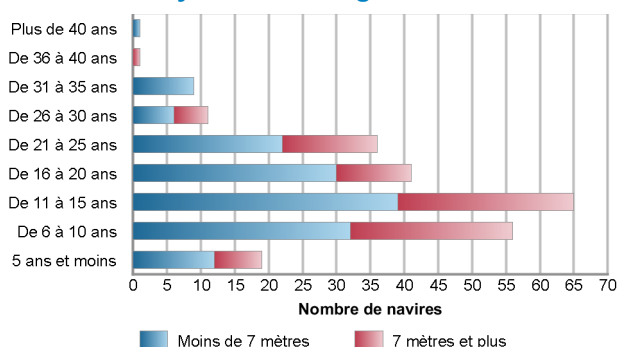
Longueur (m)	Puissance (kW)	Jauge (U.M.S.)	Age (ans)	Effectif à bord (hommes)
8,4	130	31	15	1,7



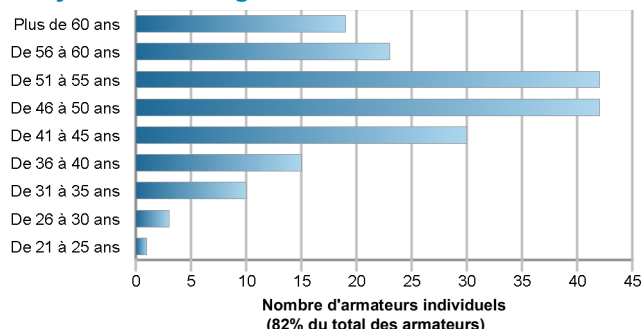
Caractéristiques techniques du navire moyen par catégorie de longueur

Catégorie de longueur	Nombre de navires	Longueur moyenne (m)	Puissance moyenne (kW)	Age moyen (ans)	Effectif moyen (hommes)
De 5 à 6 mètres	110	5,7	31	16	1,2
De 6 à 7 mètres	41	6,6	70	14	1,2
De 7 à 8 mètres	25	7,4	97	16	1,3
De 8 à 9 mètres	13	8,5	135	15	1,5
De 9 à 10 mètres	19	9,3	222	16	1,8
De 10 à 11 mètres	1	10,6	162	12	2,0
De 11 à 12 mètres	6	11,8	381	11	2,5
12 mètres et plus	24	23,1	583	10	5,8

Pyramide des âges des navires



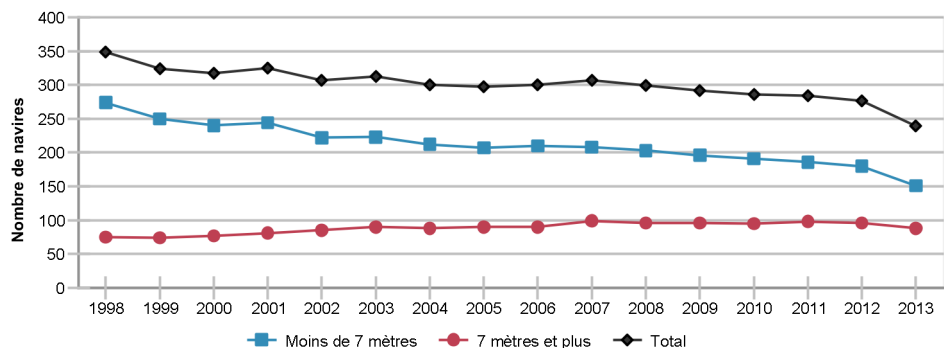
Pyramide des âges des armateurs individuels



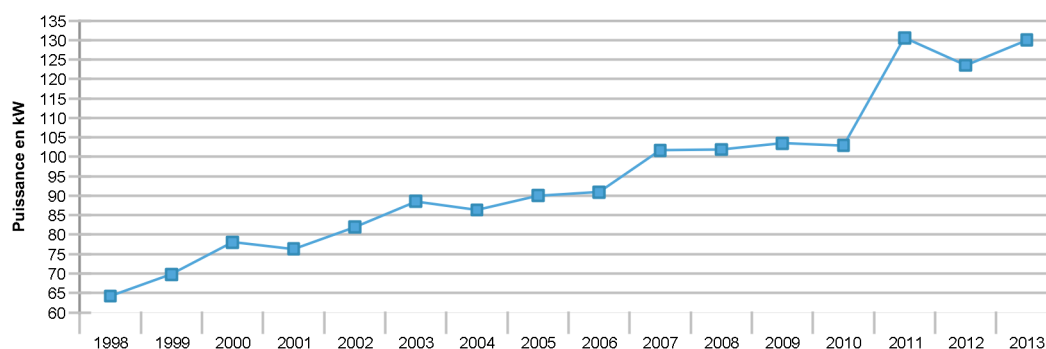
Evolution du nombre de navires de 1998 à 2013 par catégorie de longueur

Catégorie de longueur	1998	1999	2000	2001	2002	2003	2004	2005	2006	2007	2008	2009	2010	2011	2012	2013
Moins de 5 mètres			1	2	2	1	1									
De 5 à 7 mètres	274	250	239	242	220	222	211	207	210	208	203	196	191	186	180	151
De 7 à 9 mètres	31	26	26	27	28	30	32	34	35	37	36	38	38	39	39	38
De 9 à 12 mètres	23	25	24	23	26	26	27	28	26	27	27	28	28	28	28	26
12 mètres et plus	21	23	27	31	31	34	29	28	29	35	33	30	29	31	29	24
Total	349	324	317	325	307	313	300	297	300	307	299	292	286	284	276	239

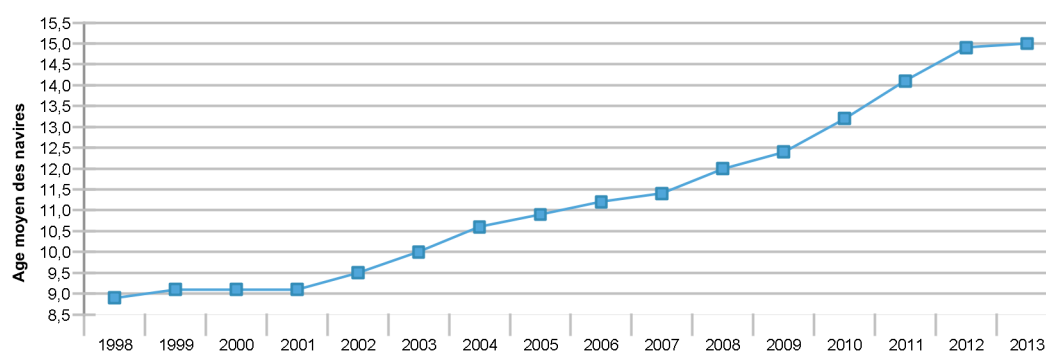
Catégorie de longueur	Evolution 1998 - 2013
De 5 à 7 mètres	-45%
De 7 à 9 mètres	23%
De 9 à 12 mètres	13%
12 mètres et plus	14%
Total	-32%



Evolution de la puissance moyenne motrice des navires de 1998 à 2013



Evolution de l'âge moyen des navires de 1998 à 2013



Les navires actifs à la pêche de la région en 2013

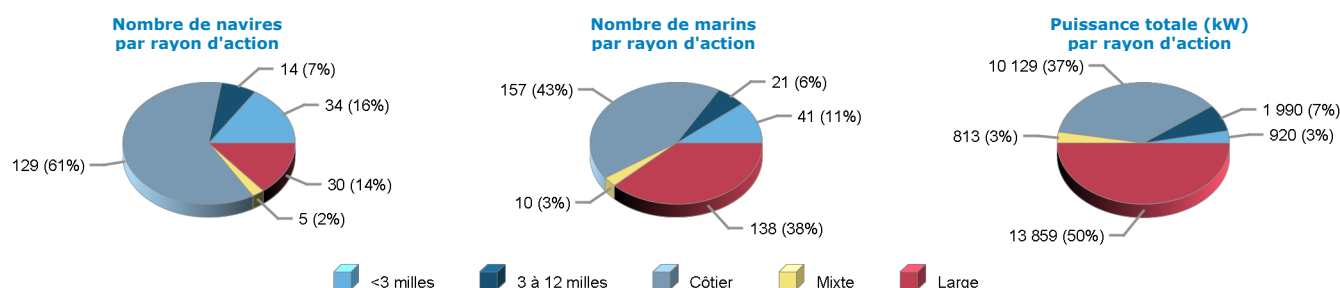
	Nombre de navires
Navires actifs à la pêche	212
Navires inactifs à la pêche toute l'année	27
Total	239

Les données d'activité présentées ci-dessous sont issues des calendriers d'activité (enquêtes exhaustives sur l'activité des navires) collectés sur l'année 2013. **L'ensemble des indicateurs fournis par la suite porte sur les 212 navires actifs à la pêche.**

Chiffres clés par rayon d'action des navires

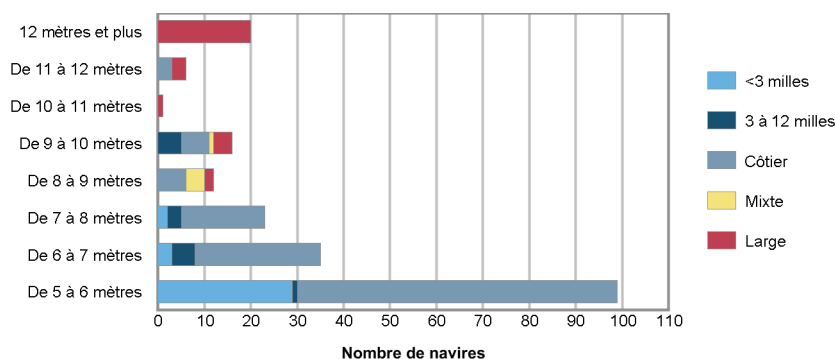
Le rayon d'action est défini de la manière suivante : les navires ayant exercé plus de 75% de leur activité dans les 12 milles sont qualifiés de « Côtiers ». Ceux ayant exercé entre 25 et 75% de leur activité dans cette zone sont qualifiés de « Mixtes ». Enfin, ceux ayant exercé plus de 75% de leur activité à l'extérieur de la bande côtière sont qualifiés de « Grandes ». Ce dernier groupe correspond aux navires qui pêchent au large des côtes françaises, mais certains ont une activité dans la zone côtière d'autres pays.

Rayon d'action	Nombre de navires		Nombre de marins		Puissance totale (kW)	
<3 milles	34	16%	41	11%	920	3%
3 à 12 milles	14	7%	21	6%	1 990	7%
Côtier	129	61%	157	43%	10 129	37%
Mixte	5	2%	10	3%	813	3%
Large	30	14%	138	38%	13 859	50%
Total	212	100%	367	100%	27 711	100%



Répartition des navires par catégorie de longueur et par rayon d'action

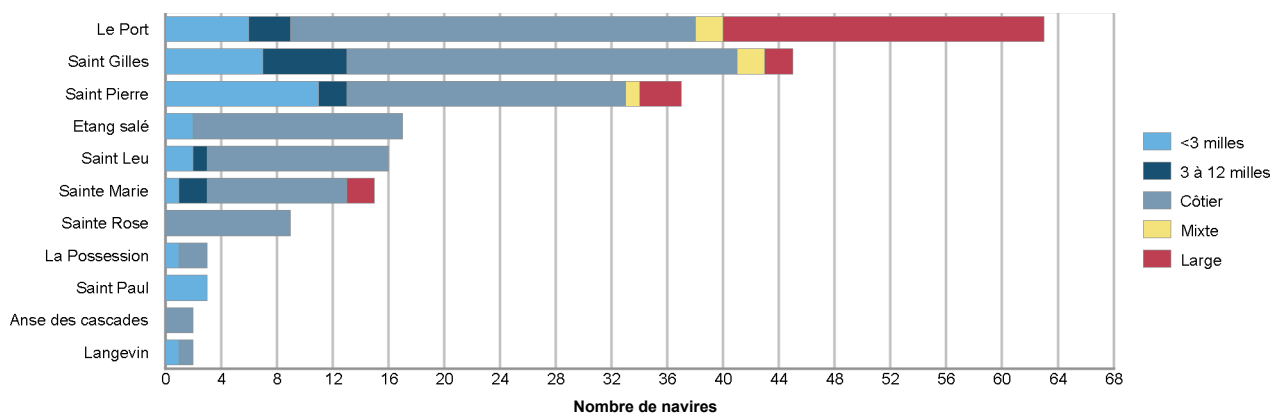
Catégorie de longueur	<3 milles	3 à 12 milles	Côtier	Mixte	Large	Total
De 5 à 6 mètres	29	1	69			99
De 6 à 7 mètres	3	5	27			35
De 7 à 8 mètres	2	3	18			23
De 8 à 9 mètres			6	4	2	12
De 9 à 10 mètres		5	6	1	4	16
De 10 à 11 mètres					1	1
De 11 à 12 mètres			3		3	6
12 mètres et plus					20	20
Total	34	14	129	5	30	212



Répartition des navires par port d'exploitation principal et par rayon d'action

Le port d'exploitation principal correspond au port le plus fréquenté par un navire durant l'année. Seuls les ports présentant plus de 10 navires sont listés dans le tableau ci-dessous.

Port d'exploitation	<3 milles	3 à 12 milles	Côtier	Mixte	Large	Total
Le Port	6	3	29	2	23	63
Saint Gilles	7	6	28	2	2	45
Saint Pierre	11	2	20	1	3	37
Etang salé	2		15			17
Saint Leu	2	1	13			16
Sainte Marie	1	2	10		2	15
Sainte Rose			9			9
La Possession	1		2			3
Saint Paul	3					3
Anse des cascades			2			2
Langevin	1		1			2
Total	34	14	129	5	30	212



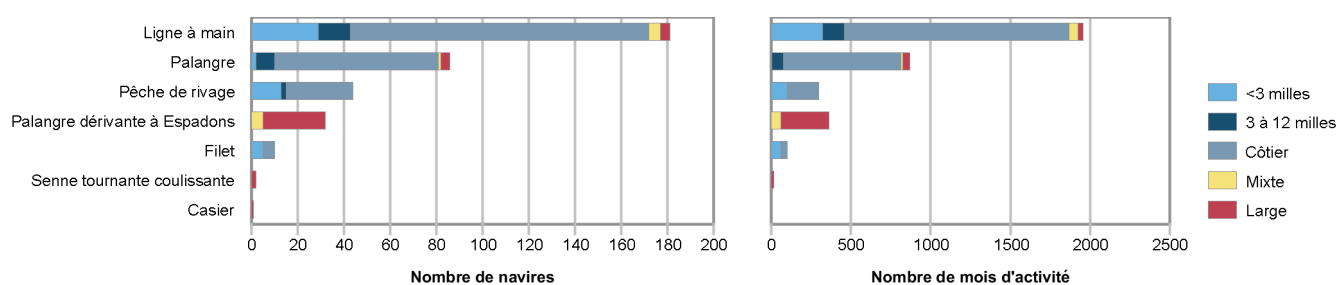
Synthèse de l'activité des navires actifs à la pêche de la région en 2013

Type d'engins utilisés

Liste des types d'engins mis en oeuvre

Le tableau suivant renseigne le nombre de navires actifs au moins un mois dans l'année par type d'engin et le cumul du nombre de mois d'activité observés pour chaque type d'engin. On considère qu'un navire est actif un mois donné dès lors qu'il utilise un engin au moins un jour dans le mois. On déduit de ces deux informations une estimation du nombre moyen de mois d'utilisation d'un engin par navire. Un navire peut utiliser plusieurs engins au cours d'une même année.

Engin	Nombre de navires	Nombre de mois d'activité	Nombre moyen de mois d'activité par navire
Ligne à main	181 (85%)	1 955	10,8
Palangre	86 (41%)	868	10,1
Pêche de rivage	44 (21%)	298	6,8
Palangre dérivante à Espadons	32 (15%)	361	11,3
Filet	10 (5%)	100	10,0
Senne tournante coulissante	2 (1%)	17	8,5
Casier	1 (0%)	3	3,0

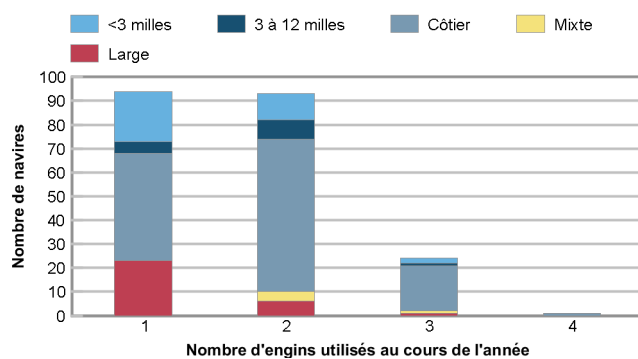


Polyvalence des navires en termes de types d'engins

Sur la population des navires actifs de la région Réunion, le nombre moyen d'engins mis en oeuvre par navire en 2013 s'élève à **1,7**.

Le tableau et le graphique suivants donnent le détail du nombre de navires selon le nombre d'engins qu'ils utilisent et selon leur rayon d'action.

Nombre d'engins	<3 milles	3 à 12 milles	Côtier	Mixte	Large	Total
1 engin	21	5	45		23	94 (44%)
2 engins	11	8	64	4	6	93 (44%)
3 engins	2	1	19	1	1	24 (11%)
4 engins			1			1 (0%)



• Les métiers pratiqués

Liste des métiers pratiqués

De la même manière que pour les engins utilisés, le tableau ci-dessous présente, pour les principaux métiers pratiqués le nombre de navires exerçant ces métiers, le nombre total de mois qui leur est consacré et le nombre moyen de mois par navire résultant. Un navire peut pratiquer plusieurs métiers au cours de l'année, d'un mois, plus rarement au cours d'une marée.

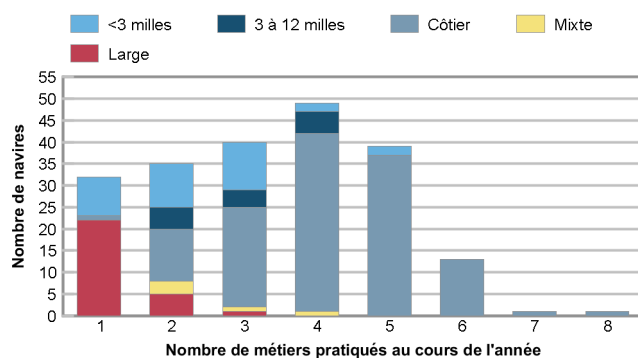
Métier	Nombre de navires	Nombre de mois d'activité	Nombre moyen de mois d'activité par navire
Ligne trainante à grands pélagiques	150 (71%)	1 600	10,7
Ligne à main (ou avec canne) à grands pélagiques	127 (60%)	1 383	10,9
Ligne à main (ou avec canne) à poissons démersaux	105 (50%)	1 145	10,9
Palangre verticale dérivante à grands pélagiques	81 (38%)	814	10,0
Ligne à main (ou avec canne) à petits pélagiques	76 (36%)	853	11,2
Ligne mécanisée à poissons démersaux	58 (27%)	589	10,2
Palangre dérivante à espadons	32 (15%)	361	11,3
Senne de plage	29 (14%)	185	6,4
Balances à crabes girafes	16 (8%)	114	7,1
Charter de pêche récréative à grands pélagiques	11 (5%)	128	11,6
Filet maillant fixe	10 (5%)	100	10,0
Palangre de fond à poissons démersaux	6 (3%)	54	9,0
Ligne à main (ou avec canne) à calmars, encornets, poulpes	2 (1%)	4	2,0
Casier à crevettes	1 (0%)	3	3,0
Filet soulevé manœuvré du bateau	1 (0%)	1	1,0
Apnée	1 (0%)	1	1,0

Polyvalence des navires en termes de métiers pratiqués

En 2013, le nombre moyen de métiers pratiqués par navire actif à la pêche s'élève à **3,4**.

Le tableau et le graphique suivants donnent le détail du nombre de navires selon le nombre de métiers pratiqués et selon leur rayon d'action.

Nombre de métiers	<3 milles	3 à 12 milles	Côtier	Mixte	Large	Total
1 métier	9		1		22	32 (15%)
2 métiers	10	5	12	3	5	35 (17%)
3 métiers	11	4	23	1	1	40 (19%)
4 métiers	2	5	41	1		49 (23%)
5 métiers	2		37			39 (19%)
6 métiers			13			13 (6%)
7 métiers			1			1 (0%)
8 métiers			1			1 (0%)



Saisonnalité des métiers

Nombre de navires actifs par mois et par métier.

Métiers	Jan.	Fév.	Mars	Avr.	Mai	Juin	Juil.	Aout	Sept.	Oct.	Nov.	Déc.	Total
Ligne trainante à grands pélagiques	134	135	136	138	136	131	125	123	130	138	135	139	1600
Ligne à main (ou avec canne) à grands pélagiques	120	116	117	119	118	115	110	109	110	117	115	117	1383
Ligne à main (ou avec canne) à poissons démersaux	96	95	96	97	98	95	92	87	95	99	97	98	1145
Ligne à main (ou avec canne) à petits pélagiques	72	72	72	74	73	71	67	65	68	73	72	74	853
Palangre verticale dérivante à grands pélagiques	70	69	68	68	67	63	61	63	67	73	72	73	814
Ligne mécanisée à poissons démersaux	44	48	47	49	51	47	46	44	51	55	53	54	589
Palangre dérivante à espadons	29	29	29	30	30	30	29	29	30	32	32	32	361
Senne de plage	11	25	26	24	14	11	12	11	12	14	13	12	185
Charter de pêche récréative à grands pélagiques	11	10	11	11	11	11	9	10	11	11	11	11	128
Balances à crabes girafes	9	9	12	9	9	10	11	8	9	9	10	9	114
Filet maillant fixe	8	8	8	8	10	9	9	8	8	8	8	8	100
Palangre de fond à poissons démersaux	5	5	5	5	5	5	3	4	5	4	4	4	54
Ligne à main (ou avec canne) à calmars, encornets, poulpes					2	2							4
Casier à crevettes					1	1	1						3
Apnée					1								1
Filet soulevé manœuvré du bateau	1												1

de 0 à 27 navires



de 28 à 55 navires

de 56 à 82 navires

de 83 à 110 navires

de 111 à 139 navires

• Les périodes d'inactivité

La collecte exhaustive des calendriers d'activité permet d'identifier, pour chaque navire, les périodes d'inactivité. Ainsi, parmi les 212 navires actifs, **65 sont inactifs à la pêche au moins un mois dans l'année**. Cela représente pour ces navires une période d'inactivité totale de 245 mois, soit environ **3,8 mois d'inactivité en moyenne par navire** en 2013.

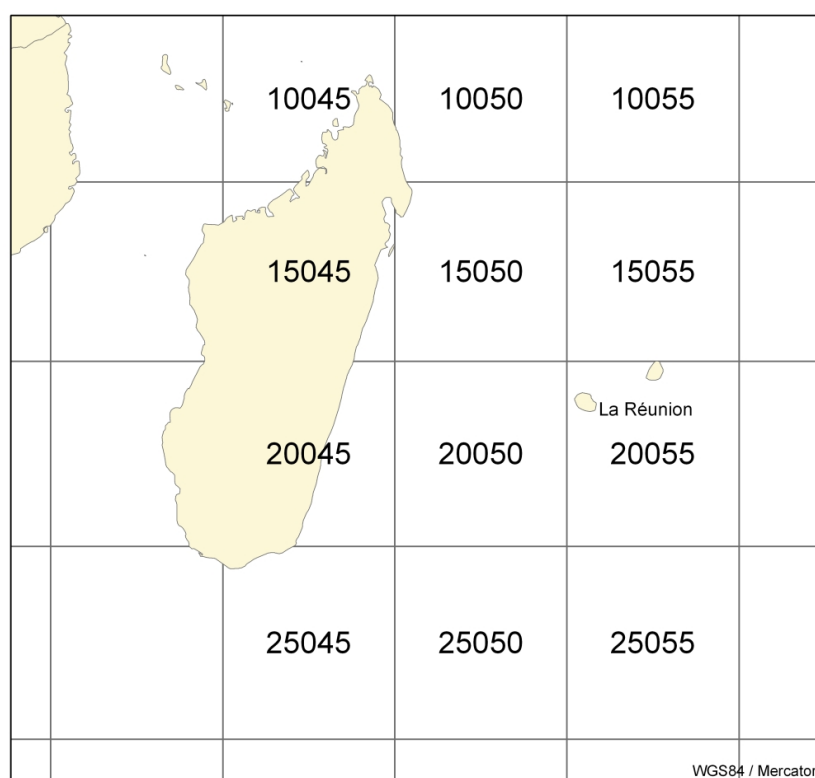
• Les zones de pêche fréquentées

De la même manière que pour les métiers ou les engins utilisés, le tableau ci-dessous présente le nombre de navires fréquentant les différentes zones de pêche (cf. carte ci-dessous), le nombre total de navires*mois que cette activité représente et le nombre moyen de mois par navire résultant. Un même navire peut fréquenter différentes zones de pêche au cours de l'année.

Les informations utilisées ci-après sont issues des calendriers d'activité et se limitent **aux 2 principales zones** de pêche par métier et par mois. Le tableau proposé ici est donc un résumé de l'activité totale des navires.

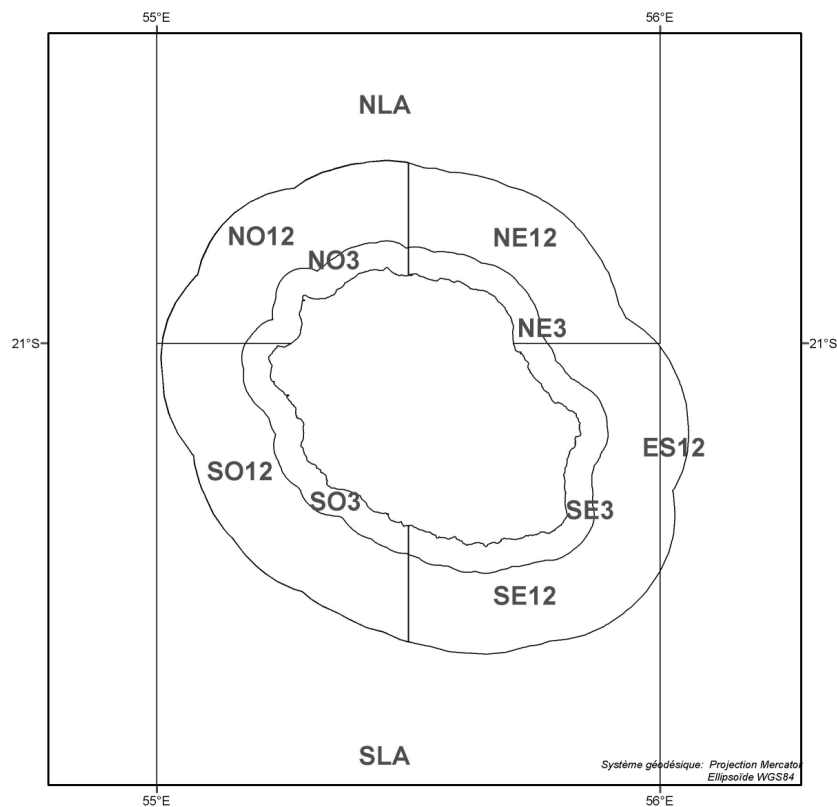
Répartition par quadrilatère FAO 5° * 5°

Zone de pêche	Nombre de navires	Nombre de mois d'activité	Nombre moyen de mois d'activité par navire
20055	198	2 146	10,8
20050	12	142	11,8
20045	6	69	11,5
25045	3	33	11,0
25040	3	33	11,0
10055	2	19	9,5
15045	1	1	1,0
15050	1	1	1,0
Zones de pêche non précisées			
Océan Indien, ouest	2	17	8,5



Zoom sur les zones de pêche côtières

Zone de pêche	Nombre de navires	Nombre de mois d'activité	Nombre moyen de mois d'activité par navire
RUSO3 - 0 à 3 milles, Réunion partie Sud Ouest	106	1 121	10,6
RUSO12 - 3 à 12 milles, Réunion partie Sud Ouest	99	1 020	10,3
RUNO3 - 0 à 3 milles, Réunion partie Nord Ouest	72	774	10,8
RUNO12 - 3 à 12 milles, Réunion partie Nord Ouest	67	739	11,0
RUSE3 - 0 à 3 milles, Réunion partie Sud Est	34	366	10,8
RUSE12 - 3 à 12 milles, Réunion partie Sud Est	33	364	11,0
RUNE12 - 3 à 12 milles, Réunion partie Nord Est	19	161	8,5
RUNLA - 12 à 200 milles(large), Réunion partie Nord	14	158	11,3
RUNE3 - 0 à 3 milles, Réunion partie Nord Est	14	130	9,3
RUSLA - 12 à 200 milles(large), Réunion partie Sud	13	145	11,2

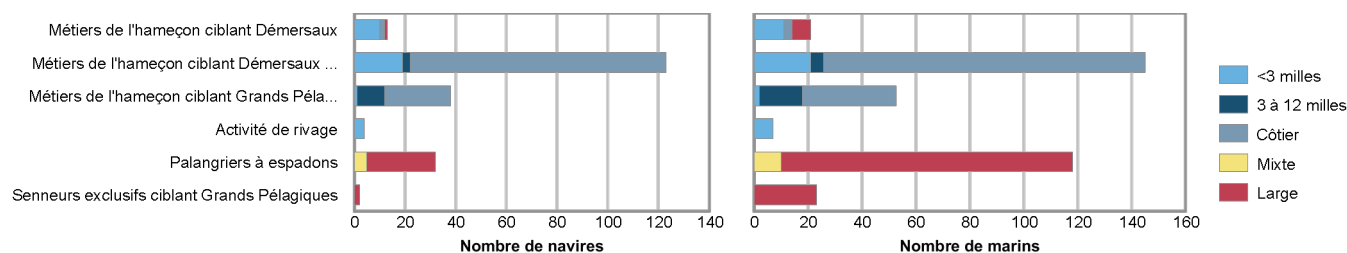


Synthèse des flottilles représentées sur la région en 2013

Cette section propose une partition de la flotte active à la pêche en prenant en compte les principales combinaisons de métiers exercés au cours de l'année. La flotte est ainsi subdivisée en flottilles, c'est-à-dire en groupes de navires adoptant des stratégies de pêche similaires (mêmes métiers ou combinaisons de métiers) durant l'année. Cette classification de navires par type permet de structurer une flotte qui, à première vue, semble hétérogène par la diversité des métiers pratiqués et la polyvalence des unités côtières. Ainsi, un navire peut pratiquer plusieurs métiers au cours de l'année, mais ne sera affecté qu'à une seule flottille.

Liste des flottilles représentées (typologie Ifremer-SIH)

Flottille	Nombre de navires	Puissance totale (kW)	Jauge totale (U.M.S.)	Nombre de marins
Métiers de l'hameçon ciblant Démersaux	13	818	79	21
Métiers de l'hameçon ciblant Démersaux et Grands Pélagiques	123	7 081	228	145
Métiers de l'hameçon ciblant Grands Pélagiques	38	5 521	138	53
Activité de rivage	4	61	2	7
Palangriers à espadons	32	6 630	856	118
Senneurs exclusifs ciblant Grands Pélagiques	2	7 600	5 400	23
Total	212	27 711	6 704	367



Caractéristiques techniques des navires par flottille

Flottille	Longueur(m)			Puissance(kW)			Jauge(U.M.S.)			Effectif à bord (hommes)		
	Min	Moy	Max	Min	Moy	Max	Min	Moy	Max	Min	Moy	Max
Métiers de l'hameçon ciblant Démersaux	5,5	6,6	15,7	18	63	442	0,5	6	67	1,0	1,6	7,0
Métiers de l'hameçon ciblant Démersaux et Grands Pélagiques	5,1	6,3	11,9	0	58	648	0,5	2	16	1,0	1,2	3,0
Métiers de l'hameçon ciblant Grands Pélagiques	5,7	7,6	11,9	37	145	544	0,7	4	9	1,0	1,4	2,0
Activité de rivage	5,5	5,6	5,8	7	15	18	0,5	1	1	1,0	1,8	4,0
Palangriers à espadons	8,3	12,7	23,9	88	207	441	2	27	165	2,0	3,7	7,0
Senneurs exclusifs ciblant Grands Pélagiques	89,4	89,4	89,4	3 800	3 800	3 800	2 700	2 700	2 700	11,4	11,5	11,7

Echantillonnage des marées au débarquement des navires de moins de 12 mètres

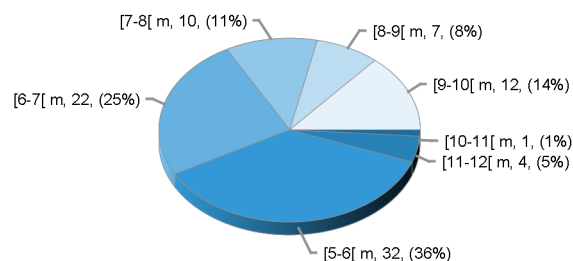
L'action **Observation des Marées aux débarquements** vise plus particulièrement à améliorer la connaissance de l'activité halieutique professionnelle côtière dans les Départements d'Outre Mer (Guadeloupe, Martinique, Guyane, La Réunion) et en Méditerranée. Inscrite au programme national français dans le cadre du règlement européen sur la collecte des données (DCF), cette action a pour objet d'estimer par échantillonnage les niveaux d'effort de pêche et de captures des "petits métiers", qui du fait de l'absence de flux déclaratifs, d'une forte inactivité des petites unités et de la très forte dispersion géographique de ces flottilles, sont aujourd'hui mal connus.

Le programme d'observation des marées au débarquement est basé sur un plan d'échantillonnage. Ce programme fixe pour chaque observateur le calendrier des sites de débarquement à fréquenter et les flottilles à enquêter. L'observateur prend contact avec les pêcheurs pour connaître les métiers pratiqués et reconstituer le déroulement de la marée (effort de pêche, captures et coûts associés). Avec l'accord du pêcheur, l'observateur compte ou mesure une partie des captures de certaines espèces commerciales d'intérêt majeur pour la gestion des ressources halieutiques régionales.

Caractéristiques techniques du navire moyen échantillonné

Longueur (m)	Puissance (kW)	Jauge (U.M.S.)	Age (ans)	Effectif à bord (hommes)
7.2	108	3	15	1.4

Répartition des navires échantillonnés par catégorie de longueur



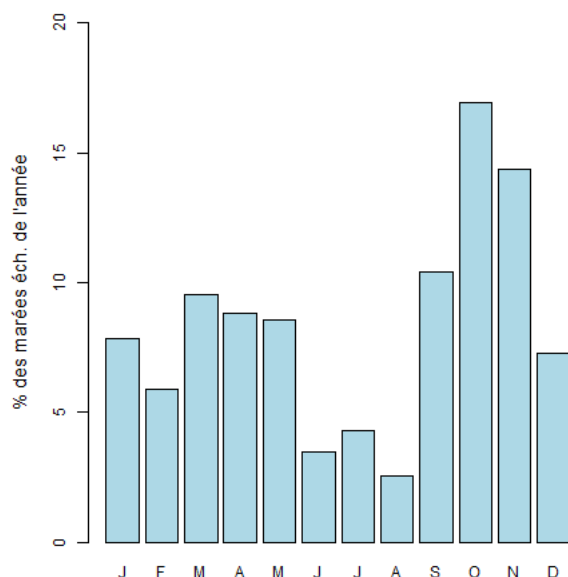
Estimation du nombre total de marées

	Nombre total estimé de marées
Estimation basse	12240
Estimation moyenne	15095
Estimation haute	17675

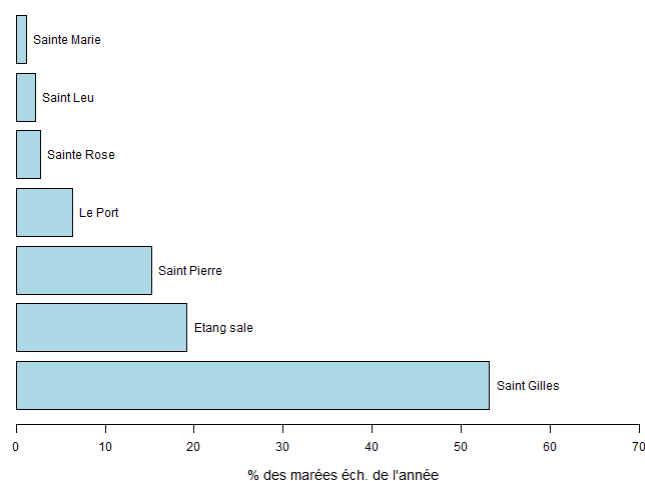
Marées échantillonnées

Navires distincts échantillonnés	88
Marées échantillonnées	1182
Taux d'échantillonnage	8 %

Répartition mensuelle des marées échantillonnées



Répartition spatiale des marées échantillonnées



Répartition de l'échantillon des marées échantillonnées pour les principaux métiers de pêche. Flotte de pêche de la Réunion, navires inscrits au Fichier flotte de pêche National 2013 actifs <12m.

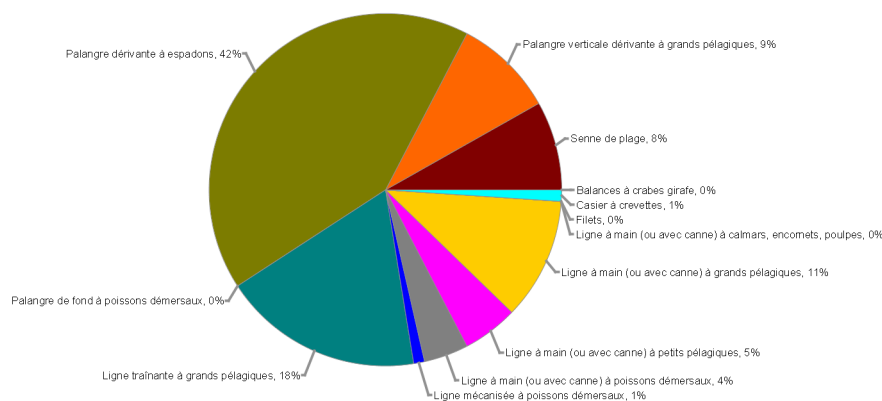
	Nombre de navires	Nombre de mois d'activité	Nombre de marées estimé	+/- en pourcentage	Nombre de navires éch.	Nombre de marées éch.	Taux éch.
Ligne traînante à grands pélagiques	150	1600	3500	14	54	583	17%
Ligne à main (ou avec canne) à grands pélagiques	127	1383	2600	8	30	84	3%
Ligne à main (ou avec canne) à poissons démersaux	103	1126	2000	15	28	129	6%
Ligne à main (ou avec canne) à petits pélagiques	76	853	1550	10	10	24	2%
Palangre verticale dérivante à grands pélagiques	81	814	1600	6	18	68	4%
Ligne mécanisée à poissons démersaux	58	589	1400	29	21	160	11%
Senne de plage	29	185	400	25	3	3	1%
Palangre dérivante à espadons	15	169	1300	15	9	68	5%
Balances à crabes girafe	16	114	200	50	1	6	3%
Filets	10	100	150	17	3	6	4%
Palangre de fond à poissons démersaux	4	35	250	60	3	35	14%
Ligne à main (ou avec canne) à calmars, encornets, poulpes	2	4	25	100	1	3	12%
Casier à crevettes	1	3	100	300	1	13	13%
Total			15095		88	1182	8 %

Exemple : pour le métier de Ligne traînante à grands pélagiques en Réunion, 150 navires pratiquent ce métier, ce qui représente 1600 mois d'activités au global sur l'année. Les observateurs ont interrogé suite au plan d'échantillonnage 54 navires pratiquant ce métier et reconstitué 583 marées. Le nombre de marées total des 150 navires est estimé à 3500 avec un intervalle de confiance à plus ou moins 14 %. Le nombre de marées échantillonnées représente 17% du nombre de marées totales estimées du métier.

Production estimée en poids vif des métiers (en tonnes)

Métiers	Estimation basse	Estimation moyenne	Répartition de l'estimation moyenne en %	Estimation haute	Intervalle de confiance en %
Palangre dérivante à espadons	204	462	41	790	+/-71%
Ligne traînante à grands pélagiques	143	195	18	257	+/-32%
Ligne à main (ou avec canne) à grands pélagiques	73	127	11	181	+/-43%
Palangre verticale dérivante à grands pélagiques	65	104	9	141	+/-36%
Senne de plage	68	90	8	112	+/-24%
Ligne à main (ou avec canne) à petits pélagiques	32	60	5	97	+/-62%
Ligne à main (ou avec canne) à poissons démersaux	20	41	4	71	+/-73%
Ligne mécanisée à poissons démersaux	8	15	1	26	+/-73%
Casier à crevettes	3	8	1	36	+/-350%
Palangre de fond à poissons démersaux	1	5	<0.5	13	+/-160%
Balances à crabes girafe	2	4	<0.5	8	+/-100%
Filets	1	3	<0.5	4	+/-33%
Total	620	1114	100	1736	+/-56%

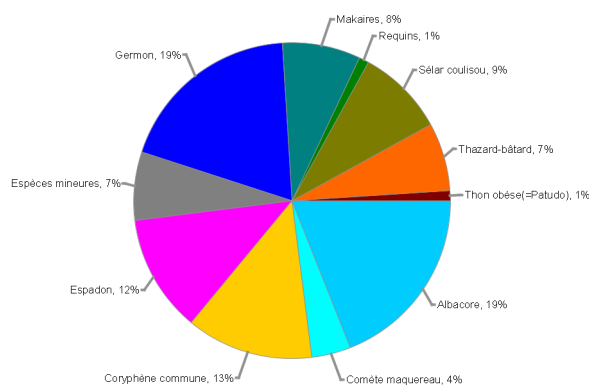
Distribution du tonnage annuel total estimé par métier de pêche



Production estimée en poids vif par groupe d'espèces (en tonnes)

Espèces	Nom créole	Estimation basse	Estimation moyenne	Répartition de l'estimation moyenne en %	Estimation haute	Intervalle de confiance en %
Germon	Thon germon	131	217	19	314	+/-45%
Albacore	Thon jaune	119	206	19	292	+/-42%
Coryphène commune	Dorad coryphene	88	142	13	203	+/-43%
Espadon	Espadon	61	129	12	226	+/-75%
Sélar coulisou	Pêche cavale	71	99	9	129	+/-30%
Makaires	Marlins	29	87	8	165	+/-90%
Thazard-bâtard	Thon banane	49	76	7	108	+/-42%
Comète maquereau	Banchoche	25	44	4	67	+/-52%
Requins	Requins	<0.5	16	1	40	+/-150%
Thon obèse(=Patudo)	Patudo, bigeye	8	14	1	22	+/-57%
Listao	Bonite kalou	6	13	1	20	+/-54%
Colas à bandes dorées	Gros zecal	6	11	1	19	+/-73%
Carangidés	Carangues	4	9	1	16	+/-78%
Crevettes	Crevettes	3	8	1	36	+/-350%
Vivaneau à raies bleues	Ti jaune	5	8	1	12	+/-50%
Vivaneau rubis	Vivaneau rouge, gros tête	4	7	1	12	+/-71%
Crabe girafe	Crabe girafe	2	4	<0.5	8	+/-100%
Vivaneau job	Tazard de creux	1	4	<0.5	8	+/-100%
Bonite à gros yeux	Thon dent de chien	1	3	<0.5	5	+/-67%
Comète saumon	Prodigalson	<0.5	2	<0.5	3	+/-50%
Divers poissons de fond	Divers poissons de fond	<0.5	2	<0.5	5	+/-150%
Empereurs	Capitaines	<0.5	2	<0.5	5	+/-150%
Balistes	Bourses	1	1	<0.5	4	+/-300%
Colas divers	Colas divers	<0.5	1	<0.5	1	+/-0%
Croissant queue jaune	Grand queue	1	1	<0.5	3	+/-200%
Divers poissons cardinaux	Cardinal	1	1	<0.5	4	+/-300%
Harengs, sardines	Harengs, sardines	<0.5	1	<0.5	1	+/-0%
Langoustes palinurus	Langoustes	<0.5	1	<0.5	2	+/-100%
Mérous (rouges)	Rouges	1	1	<0.5	2	+/-100%
Mérous divers	Cabots de fond	<0.5	1	<0.5	1	+/-0%
Vivaneau flamme	La flamme	<0.5	1	<0.5	1	+/-0%
Zambas ou castagnolle	Zambas	<0.5	1	<0.5	2	+/-100%
Total		617	1113	100	1736	+/-56%

Distribution du tonnage annuel total estimé par groupe d'espèce



**Répartition des débarquements totaux estimés par groupe d'espèces pour les principaux métiers de pêche (en pourcentage).
Flotte de pêche de la Réunion, navires inscrits au fichier FPC 2013 actifs <12m.**

	Balances à crabes girafe	Casier à crevettes	Filets	Ligne mécanisée à poissons démersaux	Ligne trainante à grands pélagiques	Ligne à main (ou avec canne) à calmars, encornets, poulpes	Ligne à main (ou avec canne) à grands pélagiques	Ligne à main (ou avec canne) à petits pélagiques	Ligne à main (ou avec canne) à poissons démersaux	Palangre de fond à poissons démersaux	Palangre dérivante à espadons	Palangre verticale dérivante à grands pélagiques	Senne de plage	Total
Albacore					14		46	3	2		24	10		100
Balistes									67	33				100
Beauclaires				100										100
Bonite à gros yeux								100						100
Calmars côtiers						100								100
Carangidés			5	11			21		53	11				100
Colas divers				100										100
Colas fil				100										100
Colas à bandes dorées				17			17		61	4				100
Comète maquereau								95	5					100
Comète saumon							100							100
Coryphène commune					49		6		2		37	6		100
Crabe girafe	100													100
Crevettes		100												100
Croissant queue jaune				33					67					100
Divers poissons cardinaux				25					50	25				100
Divers poissons de fond			50						50					100
Divers poissons pélagiques										100				100
Empereurs									50	50				100
Espadon											100			100
Germon						3					67	30		100
Harengs, sardines			100											100
Lanoustes palinurus										100				100
Listao						46	46					8		100
Makaires						38					62			100
Méroux (rouges)									100					100
Méroux divers				100										100
Poissons divers										100				100
Requins											100			100
Sélar coulisou			1					9					90	100
Thazard-bâtard					68		16		3		1	12		100
Thon obèse(=Patudo)											100			100
Vivaneau flamme				100										100
Vivaneau job									100					100
Vivaneau rubis				86					14					100
Vivaneau à raies bleues				12					75	12				100
Vivaneaux divers										100				100
Zambas ou castagnolle				100										100

Répartition des groupes d'espèces pour les principaux métiers de pêche (en pourcentage). Flotte de pêche de la Réunion, navires inscrits au fichier FPC 2013 actifs <12m.

	Albacore	Balistes	Calmars côtiers	Carangidés	Colas divers	Colas à bandes dorées	Comète maquereau	Comète saumon	Coryphène commune	Crevettes	Croissant queue jaune	Divers poissons cardinaux	Divers poissons de fond	Empereurs	Harengs, sardines	Listao	Méroux (rouges)	Méroux divers	Thazard-bâtard	Vivaneau flamme	Vivaneau job	Vivaneau rubis	Vivaneau à raies bleues	Zambas ou castagnolle	Total	
Casier à crevettes										100															100	
Filets												33			33											100
Ligne mécanisée à poissons démersaux				7	7	13												7		7			40	7	7	100
Ligne à main (ou avec canne) à calmars, encornets, poulpes			100																							100
Ligne à main (ou avec canne) à grands pélagiques	75			2			2		6							5			9							100
Ligne à main (ou avec canne) à petits pélagiques	12																									100
Ligne à main (ou avec canne) à poissons démersaux	12	2		12		17	5		7		2	2	2	2			2		5		10	2	15			100

	Albacore	Bonite à gros yeux	Carangidés	Comète maquereau	Coryphène commune	Crabe girafe	Empereurs	Espadon	Germon	Langoustes palinurus	Listao	Makaires	Requins	Sélar coulisou	Thazard-bâtard	Thon obèse(=Patudo)	Vivaneau à raies bleues	Total	
Balances à crabes girafe						100													100
Ligne traînante à grands pélagiques	15				36				3		3	17				27			100
Ligne à main (ou avec canne) à petits pélagiques		5		70										15					100
Palangre de fond à poissons démersaux			20				20			20									100
Palangre dérivante à espadons	11				11			28	31			12	3				3		100
Palangre verticale dérivante à grands pélagiques	19				9				63		1					9			100
Senne de plage														100					100